

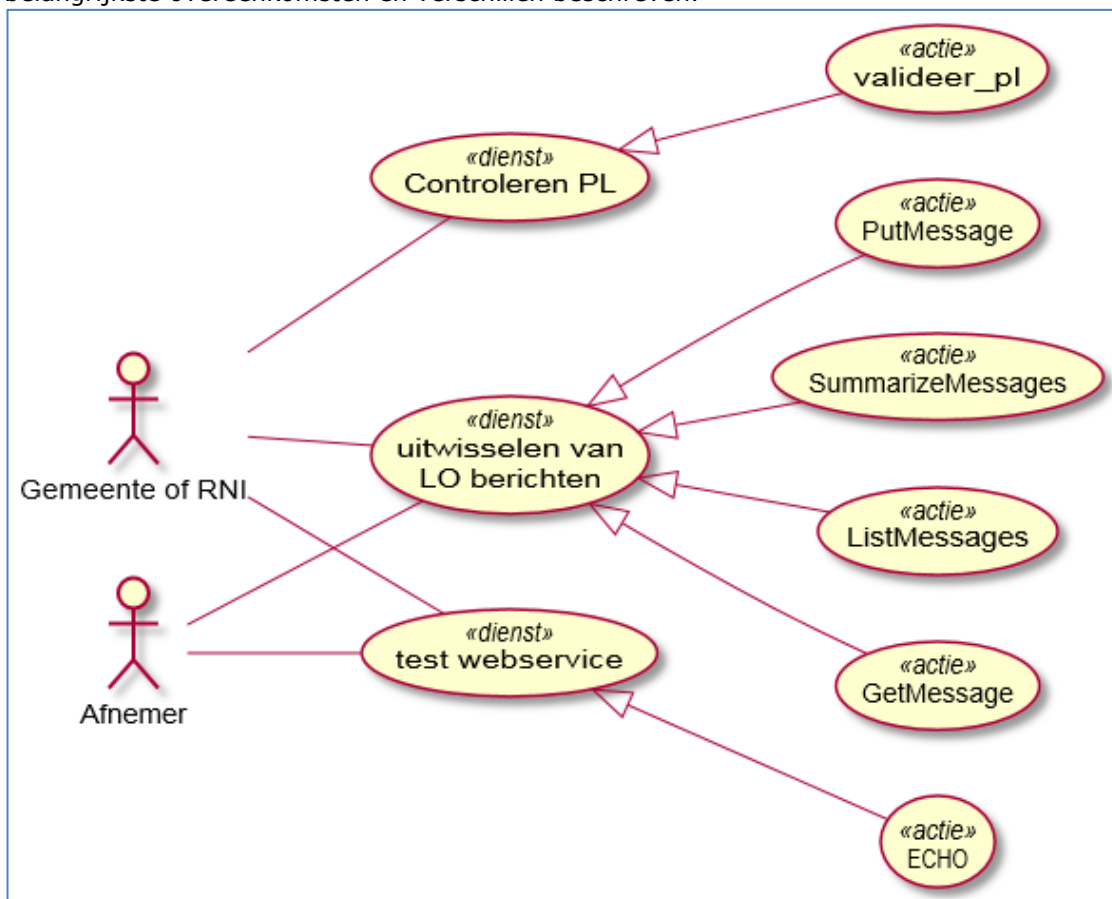


memo

Toelichting en voorbeelden wsdl stuurGBAbericht

1. Algemene beschrijving van de stuurGBABericht webserivce

De webservice verleent drie diensten: Controleren PL, Uitwisselen van LO berichten (sPoed) en test webservice (Echo), omdat verschillende diensten via een webservice (met 1 wsdl) worden geleverd, vertonen deze diensten op punten gelijk gedrag. Hieronder worden de belangrijkste overeenkomsten en verschillen beschreven.



Figuur 1 Algemene beschrijving

Functionele overeenkomsten zijn:

- Alle diensten in stuurGBABericht draaien om de uitwisseling van 'BRP-berichten'.
- Elke dienst voert een actie uit op een ontvangen bericht (verwerken, controleren etcetera);
- Elke dienst bestaat uit een of meer acties;
- Elke actie heeft een vraag- en een antwoordbericht (request resp. response);
 - De gewenste actie wordt aangegeven in het vraagbericht in de body van het bericht.
 - Het resultaat van de gewenste actie wordt teruggegeven in een antwoordbericht in de body van het bericht

Overeenkomsten in de implementatie zijn:

- StuurGBABericht maakt gebruik van TLS en HTTP basic authentication;
- StuurGBABericht is een SOAP 1.1 webservice over HTTP;
- De SOAP body van een vraagbericht bevat een `<stuurGBABerichtRequest>` als 'root';
- Een vraagbericht bevat altijd het element `<actie>` met daarin de naam van de actie;
- Een vraagbericht bevat afhankelijk van de gevraagde actie de elementen `<gbabericht>`, `<aanleiding>` en `<berichtnummer>`;
- Een antwoordbericht bevat in de body `<stuurGBABerichtResponse>` als root;
- Een antwoordbericht bevat altijd het verplichte element `<resultaatcode>`. De invulling daarvan verschilt per actie;
- Een antwoordbericht bevat altijd het element `<referentie>` met daarin de activiteit ID van de webservice actie;
 - Een activiteit ID is een getal van maximaal 12 posities.
- Voor alle berichten geldt UTF-8 encoding;
- Regelovergangen volgen de XML standaard (LF), zie <http://www.w3.org/TR/REC-xml/#sec-line-ends>;
- Het BRP-bericht dat meegestuurd wordt, is geencodeerd in Teletex maar wel ingebed in Unicode. Zie ook de uitleg bij Voorbeeld Appendix A;
- Gebruik van character entities in de berichtinhoud en uitsluiting van het gebruik van Form Feed;
- Alle parameters (elementen en element-inhoud) zijn case sensitive;
- De wsdl en xsd zijn opgenomen in Appendix B.

Gebruik van het SOAPAction HTTP request header veld

De SOAPAction header is volgens de SOAP-specificatie verplicht. Geef in het vraagbericht de SOAPAction "http://www.rvig.nl/GBA/GBA-V/stuurGBABerichtv1.0/stuurGBABericht" mee. Zie hiervoor ook de [WSDL](#)

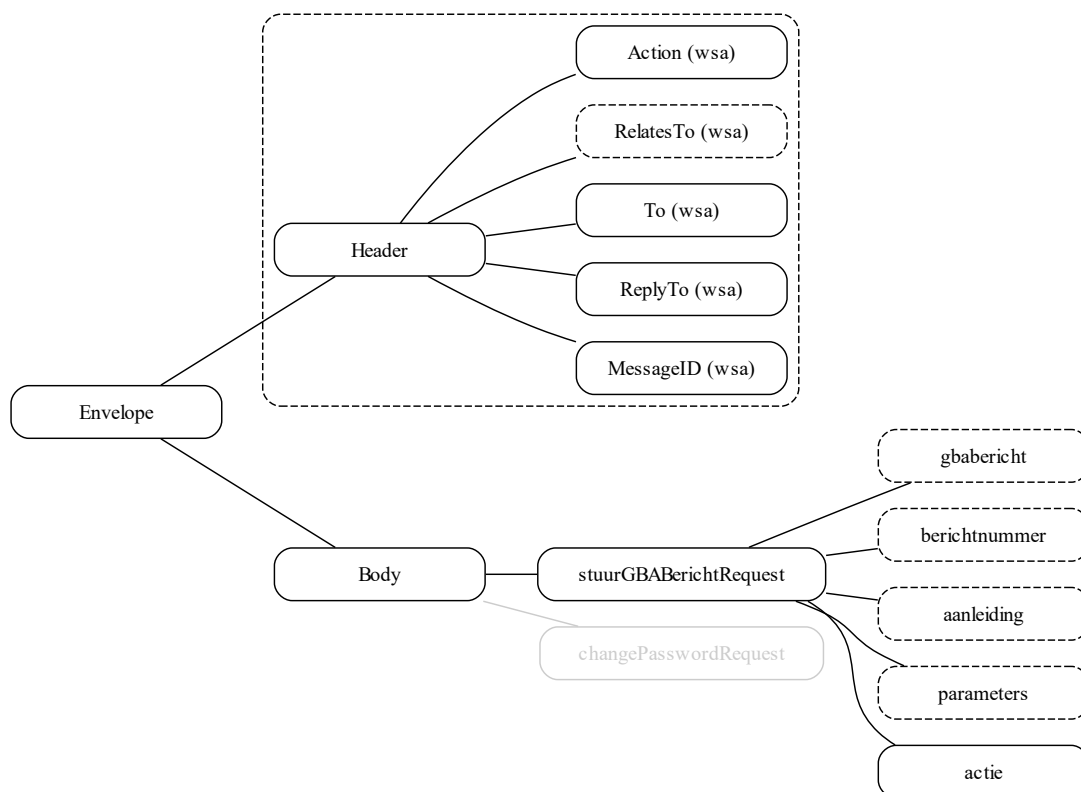
Verschillen tussen de diensten zijn:

- Elk van de diensten vereist een andere autorisatie.
- sPoed maakt gebruik van WS-Addressing, de overige diensten niet.
- StuurGBABericht kan in de proefomgeving getest worden. Voor sPoed zal een aparte testomgeving worden ingericht. sPoed werkt immers de database van BRP-V bij.

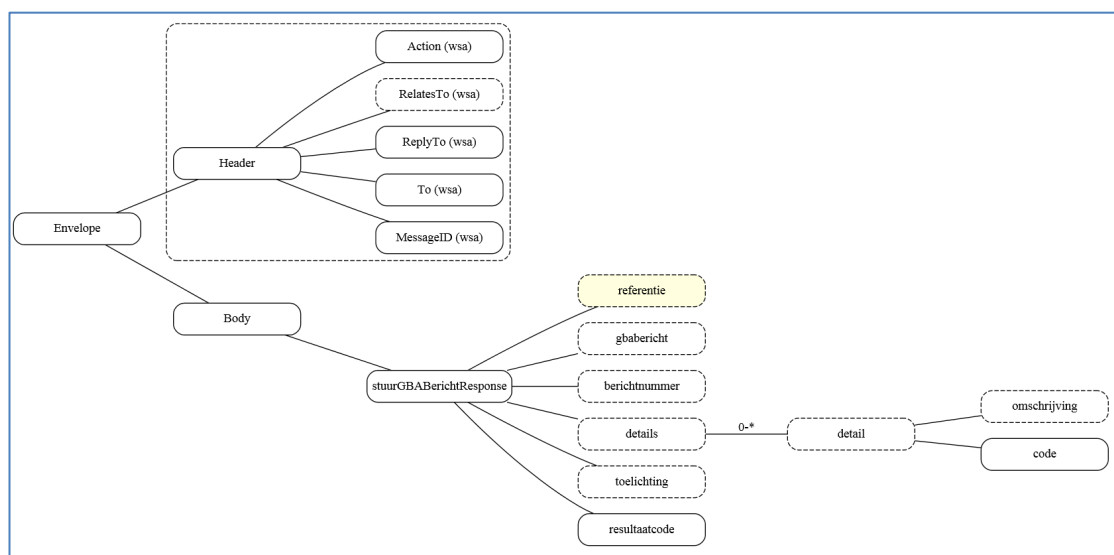
De dienst sPoed volgt in grote lijnen de sPd operaties: zie LO BRP paragraaf 6.2.5.2. In het overzicht hieronder zijn sPd-operaties afgezet tegen de acties in sPoed. Als geen actie aanwezig is *nvt* opgenomen of wordt een korte toelichting gegeven.

Tabel 1 sPd protocol invulling in de sPoed dienst

sPd-commando	sPoed-webservice commando
LogonRequest	Webservice authenticatie
LogonConfirmation	Webservice authenticatie foutafhandeling
LogoffRequest	nvt, impliciet na ontvangen webservice response-bericht
LogoffConfirmation	nvt
PutMessage	PutMessage
PutMessageConfirmation	PutMessageConfirmation
GetMessage	GetMessage
GetMessageResult	GetMessageResult
GetMessageConfirmation	GetMessageConfirmation
DeleteMessages	nvt
DeleteMessagesConfirmation	nvt
ListMessages	ListMessages
ListMessagesResult	ListMessagesResult
ListMessagesConfirmation	ListMessagesConfirmation
SummarizeConfirmation	nvt: fouten bij het retourneren van een geldig antwoord zijn altijd een 'technische fout'.
ChangePasswordRequest	webservice change password
ChangePasswordConfirmation	webservice change password
NoOperationConfirmation	nvt



Figuur 2 Structuur van een stuurGBAbericht (vraag)



Figuur 3 Structuur van een stuurGBAbericht (antwoord)

2. Voorbeelden van de stuurGBABericht webserivce

1. valideer_pl vraagbericht met Lg01 in CDATA sectie

```
<soapenv:Envelope xmlns:soapenv="http://schemas.xmlsoap.org/soap/envelope/"
xmlns:stu="http://www.rvig.nl/GBA/GBA-V/stuurGBABericht-v1.0">
<soapenv:Header/>
<soapenv:Body>
<stu:stuurGBABerichtRequest>
<stu:gbabericht
encoding="teletex"><![CDATA[00000000Lg012005051814300000080863804070000000000003610112
9011001080863804
0701200093016719280210008MAa÷
Aika0240009VluldovAa031000800000000032000400000330004000083100060103008
32000819941001040098230002PK04020051000400388230002PK040098230002PK0404805100040001
8230002PK8310006040
00083200081994031004020051000400278230002PK070087010001008078091000405181010001W103
0008199005011110007
V&D weg11200025111600062712HW7210001A]]>
</stu:gbabericht>①
<stu:actie>valideer_pl</stu:actie>②
<stu:aanleiding>kwaliteitscontrole</stu:aanleiding>③
<stu:berichtnummer>Lg01</stu:berichtnummer>④
</stu:stuurGBABerichtRequest>
</soapenv:Body>
</soapenv:Envelope>
```

① Het **gbabericht** bevat in dit geval een CDATA sectie met daarin het complete Lg01 bericht. De encoding van dit bericht is in Teletex ingebed in Unicode. Het **gbabericht** is een verplicht veld.

② De **actie** is valideer_pl (let op: kleine letters en _ (underscore)) en is verplicht.

③ De **aanleiding** is facultatief. In dit geval is 'kwaliteitscontrole' opgenomen.

④ **berichtnummer** is Lg01. Dit is het berichtnummer zoals vermeld in het Logisch Ontwerp BRP. Let hier ook weer op hoofd- en kleine letters. **berichtnummer** is verplicht.

2. *valideer_pl* antwoord: BCM controle geslaagd: 1 of meer fouten gevonden

```
<soapenv:Envelope xmlns:soapenv="http://schemas.xmlsoap.org/soap/envelope/"
xmlns:stu="http://www.rvig.nl/GBA/GBA-V/stuurGBABericht-v1.0">
<soapenv:Header/>
<soapenv:Body>
<stu:stuurGBABerichtResponse>
<stu:resultaatcode>pl_nok</stu:resultaatcode>①
<stu:toelichting>BCM v4.3</stu:toelichting>②
<stu:details>③
<stu:detail>
<stu:code>D0004</stu:code>④
<stu:omschrijving>Naamvalidatie</stu:omschrijving>-->⑤
</stu:detail>
<stu:detail>
<stu:code>D0008</stu:code>
<stu:omschrijving>Geboorteplaatsvalidatie</stu:omschrijving>
</stu:detail>
<stu:detail>
<stu:code>D0018</stu:code>
<stu:omschrijving>Woonplaatsvalidatie</stu:omschrijving>
</stu:detail>
</stu:details>
<stu:referentie>99999999</stu:referentie>⑥
</stu:stuurGBABerichtResponse>
</soapenv:Body>
</soapenv:Envelope>
```

- ① Het antwoord op de vraag bevat een algemene **resultaatcode** voor de actie *valideer_pl*: **pl_ok** wanneer de validatie is doorlopen en er geen fouten/issues in de PL zijn ontdekt; **pl_nok** wanneer de validatie is doorlopen en er fouten/issues (1 of meer) zijn ontdekt of als de validatie niet succesvol is doorlopen. Als er fouten zijn ontdekt is er een sectie **details** met hierin voor elk van de issues een **detail**. Als de validatie niet succesvol is doorlopen is er een sectie **details** waarin een van de foutcodes is opgenomen (Zie LO BRP tabel 5.11 paragraaf 5.2.15.4).
- ② De **toelichting** bevat bij **pl_ok** en **pl_nok** een vermelding van de naam en de versie van het systeem dat is gebruikt om de PL te valideren. In dit voorbeeld: BCM v4.3. Wanneer de resultaatcode een andere (fout)code bevat, dan bevat toelichting een tekstuele toelichting op deze code.
- ③ Wanneer de validatie is doorlopen en er fouten/issues in de PL zijn geconstateerd, dan bevat **details** 1 of meer **detail** elementen met elk een **code** en **omschrijving**. Het element **details** is facultatief en kan wanneer geen details gevonden zijn afwezig zijn (bij **pl_ok**, of bij fouten waardoor geen validatie van de PL heeft plaats kunnen vinden).
- ④ De **code** komt overeen met de code uit de BCM sheet. De code is altijd aanwezig binnen detail.
- ⑤ De **omschrijving** komt overeen met de code uit de BCM sheet. Het meegeven van een omschrijving is niet verplicht.
- ⑥ De **referentie** bevat de activiteit ID en is primair bedoeld om bij vragen aan RvIG het verzonden bericht terug te vinden.

valideer_pl antwoord: BCM controle geslaagd: geen fouten gevonden

```
<soapenv:Envelope xmlns:soapenv="http://schemas.xmlsoap.org/soap/envelope/"
xmlns:stu="http://www.rvig.nl/GBA/GBA-V/stuurGBABericht-v1.0">
```

```
<soapenv:Header/>
<soapenv:Body>
<stu:stuurGBABerichtResponse>
<stu:resultaatcode>pl_ok</stu:resultaatcode>
<stu:toelichting>BCM v4.3</stu:toelichting>
<stu:referentie>99999999</stu:referentie>
</stu:stuurGBABerichtResponse>
</soapenv:Body>
</soapenv:Envelope>
```

4. WS-Addressing in sPoed

sPoed maakt gebruik van WS-Addressing.

Hieronder een voorbeeld-uitwerking van de SOAP Header in de XML met daarin de WS-addressing elementen (de Body is bewust achterwege gelaten).

```
<soap:Envelope xmlns:soap="http://schemas.xmlsoap.org/soap/envelope/"
xmlns:wsa="http://www.w3.org/2005/08/addressing">
<soap:Header>
<wsa:MessageID>urn:brp:spd:messageid:111</wsa:MessageID> ①
<wsa:ReplyTo>
<wsa:Address>http://www.w3.org/2005/08/addressing/anonymous</wsa:Address> ②
</wsa:ReplyTo>
<wsa:To>http://www.w3.org/2005/08/addressing/anonymous</wsa:To> ②
<wsa:RelatesTo>urn:brp:spd:messageid:222</wsa:RelatesTo> ③
<wsa:Action>sPoed</wsa:Action> ④
</soap:Header>
```

① De **MessageID**. Deze is alleen gevuld als het bericht een BRP-bericht bevat

(<gbabericht>... </gbabericht>). Dit kan zowel een vraag- als antwoordbericht zijn. In alle andere gevallen bevat het bericht een leeg element <MessageID>. Het element zelf is verplicht aanwezig.

② Omdat het een synchrone webservice betreft is het adres bij **ReplyTo** en **To** anoniem. De inhoud van deze elementen is altijd gelijk.

③ **RelatesTo** is optioneel en alleen gevuld wanneer het bericht een BRP-bericht bevat en dat BRP-bericht een antwoord is op een eerder ontvangen BRP-bericht.

④ **Action** bevat de waarde "sPoed" om kenbaar te maken dat het de dienst sPoed betreft (alleen de dienst sPoed maakt op dit moment gebruik van WS-Addressing)

5. sPoed vraag: SummarizeMessages

```
<soap:Envelope xmlns:soap="http://schemas.xmlsoap.org/soap/envelope/"
xmlns:wsa="http://www.w3.org/2005/08/addressing">
<soap:Header>
<wsa:MessageID /> ①
<wsa:ReplyTo>
<wsa:Address>http://www.w3.org/2005/08/addressing/anonymous</wsa:Address> ②
</wsa:ReplyTo>
<wsa:To>http://www.w3.org/2005/08/addressing/anonymous</wsa:To> ②
<wsa:Action>sPoed</wsa:Action> ③
</soap:Header>
<soap:Body>
<stuurGBABerichtRequest xmlns="http://www.rvig.nl/GBA/GBA-V/stuurGBABericht-v1.0">
```

```
<actie>SummarizeMessages</actie> ④  
</stuurGBABerichtRequest>  
</soap:Body>  
</soap:Envelope>
```

① **MessageID** is aanwezig als leeg element. **RelatesTo** is niet van toepassing en niet verplicht volgens de WSDL, dus niet aanwezig (bij aanwezigheid wordt deze genegeerd).

② Vanwege de synchrone communicatie is de binding anoniem en is dit de standaard waarde.

③ **Action** is gevuld met de standaardwaarde "sPoed".

④ De **actie** is SummarizeMessages.

6. *sPoed antwoord: SummarizeResult (0 of meerdere BRP-berichten gevonden)*

```
<soap:Envelope xmlns:soap="http://schemas.xmlsoap.org/soap/envelope/"  
xmlns:wsa="http://www.w3.org/2005/08/addressing">  
<soap:Header>  
<wsa:MessageID /> ①  
<wsa:ReplyTo>  
<wsa:Address>http://www.w3.org/2005/08/addressing/anonymous</wsa:Address> ②  
</wsa:ReplyTo>  
<wsa:To>http://www.w3.org/2005/08/addressing/anonymous</wsa:To> ②  
<wsa:Action>sPoed</wsa:Action> ③  
</soap:Header>  
<soap:Body>  
<stuurGBABerichtResponse xmlns="http://www.rvig.nl/GBA/GBA-V/stuurGBABericht-v1.0">  
<resultaatcode>SummarizeResult</resultaatcode> ④  
<details>  
<detail>  
<code>512</code> ⑤  
</detail>  
<referentie>984567345</referentie> ⑥  
</stuurGBABerichtResponse>  
</soap:Body>  
</soap:Envelope>
```

① De **MessageID** is aanwezig (verplicht element), maar bevat geen waarde.

② Vanwege de synchrone communicatie is de binding anoniem en is dit de standaard waarde.

③ **Action** is gevuld met de standaardwaarde "sPoed".

④ De **resultaatcode** is SummarizeResult bij het succesvol ophalen van een bericht (zoals beschreven in sPd protocol) en is case-sensitive.

⑤ **code** is het aantal BRP-berichten die klaar staan ter verzending. **omschrijving** is niet aanwezig.

⑥ **referentie** is gevuld met het BRP-V activiteit ID dat hoort bij de SummarizeMessages bevraging.

7. *sPoed vraag: ListMessages*

```
<soap:Envelope xmlns:soap="http://schemas.xmlsoap.org/soap/envelope/"
xmlns:wsa="http://www.w3.org/2005/08/addressing">
<soap:Header>
<wsa:MessageID /> ①
<wsa:ReplyTo>
<wsa:Address>http://www.w3.org/2005/08/addressing/anonymous</wsa:Address> ②
</wsa:ReplyTo>
<wsa:To>http://www.w3.org/2005/08/addressing/anonymous</wsa:To> ②
<wsa:Action>sPoed</wsa:Action> ③
</soap:Header>
<soap:Body>
<stuurGBABerichtRequest xmlns="http://www.rvig.nl/GBA/GBA-V/stuurGBABericht-v1.0">
<actie>ListMessages</actie> ④
</stuurGBABerichtRequest>
</soap:Body>
</soap:Envelope>
```

① **MessageID** is aanwezig als leeg element. **RelatesTo** is niet van toepassing en niet verplicht volgens de WSDL, dus niet aanwezig (bij aanwezigheid wordt deze genegeerd).

② Vanwege de synchrone communicatie is de binding anoniem en is dit de standaard waarde.

③ **Action** is gevuld met de standaardwaarde "sPoed".

④ De **actie** is ListMessages voor het bevroegen welke BRP-berichten opgehaald kunnen worden (zoals beschreven in sPd protocol en is case-sensitive).

8. *sPoed antwoord: ListMessagesResult (bij gevonden berichten)*

```
<soap:Envelope xmlns:soap="http://schemas.xmlsoap.org/soap/envelope/"
xmlns:wsa="http://www.w3.org/2005/08/addressing">
<soap:Header>
<wsa:MessageID /> ①
<wsa:ReplyTo>
<wsa:Address>http://www.w3.org/2005/08/addressing/anonymous</wsa:Address> ②
</wsa:ReplyTo>
<wsa:To>http://www.w3.org/2005/08/addressing/anonymous</wsa:To> ②
<wsa:Action>sPoed</wsa:Action> ③
</soap:Header>
<soap:Body>
<stuurGBABerichtResponse xmlns="http://www.rvig.nl/GBA/GBA-V/stuurGBABericht-v1.0">
<resultaatcode>ListMessagesResult</resultaatcode> ④
<details>
<detail>
<code>123</code> ⑤
</detail>
</details>
</stuurGBABerichtResponse>
</soap:Body>
</soap:Envelope>
```

```
<code>456</code> ⑤  
</detail>  
<referentie>573948573941</referentie> ⑥  
</stuurGBABerichtResponse>  
</soap:Body>  
</soap:Envelope>
```

- ① **MessageID** is aanwezig als leeg element. **RelatesTo** is niet van toepassing en niet verplicht volgens de WSDL, dus niet aanwezig (bij aanwezigheid wordt deze genegeerd).
- ② Vanwege de synchrone communicatie is de binding anoniem en is dit de standaard waarde.
- ③ **Action** is gevuld met de standaardwaarde "sPoed".
- ④ De **resultaatcode** is ListMessagesResult bij het succesvol ophalen van een bericht (zoals beschreven in sPd protocol en is case-sensitive).
- ⑤ **code** is het BRP-berichtID van het op te vragen BRP-bericht. Voor elk gevonden bericht wordt een **detail** opgenomen met in **code** het BRP-berichtID van het BRP-bericht.
- ⑥ **referentie** is gevuld met het activiteit ID dat hoort bij de ListMessages bevraging.

9. *sPoed antwoord: ListMessagesConfirmation (GEEN gevonden BRP-berichten)*

```
<soap:Envelope xmlns:soap="http://schemas.xmlsoap.org/soap/envelope/"  
xmlns:wsa="http://www.w3.org/2005/08/addressing">  
<soap:Header>  
<wsa:MessageID /> ①  
<wsa:ReplyTo>  
<wsa:Address>http://www.w3.org/2005/08/addressing/anonymous</wsa:Address> ②  
</wsa:ReplyTo>  
<wsa:To>http://www.w3.org/2005/08/addressing/anonymous</wsa:To> ②  
<wsa:Action>sPoed</wsa:Action> ③  
</soap:Header>  
<soap:Body>  
<stuurGBABerichtResponse xmlns="http://www.rvig.nl/GBA/GBA-V/stuurGBABericht-v1.0">  
<resultaatcode>ListMessagesConfirmation</resultaatcode> ④  
<referentie>938475</referentie> ⑤  
</stuurGBABerichtResponse>  
</soap:Body>  
</soap:Envelope>
```

- ① **MessageID** is aanwezig als leeg element. **RelatesTo** is niet van toepassing en niet verplicht volgens de WSDL, dus niet aanwezig (bij aanwezigheid wordt deze genegeerd).
- ② Vanwege de synchrone communicatie is de binding anoniem en is dit de standaard waarde.
- ③ **Action** is gevuld met de standaardwaarde "sPoed".
- ④ De **resultaatcode** is ListMessagesConfirmation (zoals beschreven in sPd protocol en is case-sensitive) bij geen gevonden bericht(en) ter verzending.
- ⑤ **referentie** is gevuld met het activiteit ID dat hoort bij de ListMessages bevraging.

10. sPoed vraag: GetMessage

```
<soap:Envelope xmlns:soap="http://schemas.xmlsoap.org/soap/envelope/"
xmlns:wsa="http://www.w3.org/2005/08/addressing">
<soap:Header>
<wsa:MessageID /> ①
<wsa:ReplyTo>
<wsa:Address>http://www.w3.org/2005/08/addressing/anonymous</wsa:Address> ②
</wsa:ReplyTo>
<wsa:To>http://www.w3.org/2005/08/addressing/anonymous</wsa:To> ②
<wsa:Action>sPoed</wsa:Action> ③
</soap:Header>
<soap:Body>
<stuurGBABerichtRequest xmlns="http://www.rvig.nl/GBA/GBA-V/stuurGBABericht-v1.0">
<actie>GetMessage</actie> ④
<berichtnummer>123</berichtnummer> ⑤
</stuurGBABerichtRequest>
</soap:Body>
</soap:Envelope>
```

① MessageID is aanwezig als leeg element. RelatesTo is niet van toepassing en niet verplicht volgens de WSDL, dus niet aanwezig (bij aanwezigheid wordt deze genegeerd).

② Vanwege de synchrone communicatie is de binding anoniem en is dit de standaardwaarde.

③ Action is gevuld met de standaardwaarde sPoed.

④ De actie is GetMessage (zoals beschreven in sPd protocol en is case-sensitive) voor het ophalen van een bericht.

⑤ Het BRP-berichtID wordt in berichtnummer geplaatst.

11. sPoed antwoord: GetMessageResult met daarin een BRP-bericht als dat bericht geen reactie is op een eerder bericht (eerste bericht in een BRP-berichtencyclus)

```
<soap:Envelope xmlns:soap="http://schemas.xmlsoap.org/soap/envelope/"
xmlns:wsa="http://www.w3.org/2005/08/addressing">
<soap:Header>
<wsa:MessageID>urn:brp:spd:messageid:199886546579</wsa:MessageID> ①
<wsa:ReplyTo>
<wsa:Address>http://www.w3.org/2005/08/addressing/anonymous</wsa:Address> ②
</wsa:ReplyTo>
<wsa:To>http://www.w3.org/2005/08/addressing/anonymous</wsa:To> ②
<wsa:Action>sPoed</wsa:Action> ③
</soap:Header>
<soap:Body>
<soap:stuurGBABerichtResponse xmlns="http://www.rvig.nl/GBA/GBA-V/stuurGBABericht-v1.0">
<resultaatcode>GetMessageResult</resultaatcode> ④
<gbabericht encoding="teletex">00000000Lq01000220101701100107615702943</gbabericht> ⑤
<berichtnummer>Lq01</berichtnummer> ⑥
```

```
<referentie>40965730589</referentie> ⑦  
</stuurGBABerichtResponse>  
</soap:Body>  
</soap:Envelope>
```

- ① MessageID is het BRP-berichtID, toegekend door het BRP-V systeem. RelatesTo is niet aanwezig omdat dit het eerste bericht is in de berichtencyclus.
- ② Vanwege de synchrone communicatie is de binding anoniem en is dit de standaardwaarde.
- ③ Action is gevuld met de standaardwaarde sPoed.
- ④ De resultaatcode is GetMessageResult (zoals beschreven in sPd protocol en is case-sensitive) bij het succesvol ophalen van een bericht.
- ⑤ gbabericht bevat het complete Lq01 bericht.
- ⑥ berichtnummer is in dit voorbeeld Lq01. Het is een berichtnummer zoals vermeld in het Logisch Ontwerp. Het berichtnummer is gelijk aan het berichtnummer genoemd in het werkelijke bericht in gbabericht.
- ⑦ referentie is gevuld met het activiteit ID dat hoort bij de GetMessage bevraging.

12. sPoed antwoord: GetMessageResult met daarin een BRP-bericht als dat bericht een reactie is op een eerder bericht (vervolgbericht in een BRP-berichtencyclus)

```
<soap:Envelope xmlns:soap="http://schemas.xmlsoap.org/soap/envelope/"  
xmlns:wsa="http://www.w3.org/2005/08/addressing">  
<soap:Header>  
<wsa:MessageID>urn:brp:spd:messageid:199886546598</wsa:MessageID> ①  
<wsa:ReplyTo>  
<wsa:Address>http://www.w3.org/2005/08/addressing/anonymous</wsa:Address> ②  
</wsa:ReplyTo>  
<wsa:To>http://www.w3.org/2005/08/addressing/anonymous</wsa:To> ②  
<wsa:RelatesTo>urn:brp:spd:messageid:23456</wsa:RelatesTo> ③  
<wsa:Action>sPoed</wsa:Action> ④  
</soap:Header>  
<soap:Body>  
<soap:stuurGBABerichtResponse xmlns="http://www.rvig.nl/GBA/GBA-V/stuurGBABericht-v1.0">  
<resultaatcode>GetMessageResult</resultaatcode> ⑤  
<gbabericht encoding="teletex">00000000Pf01</gbabericht> ⑥  
<berichtnummer>Pf01</berichtnummer> ⑦  
<referentie>686679900009</referentie> ⑧  
</stuurGBABerichtResponse>  
</soap:Body>  
</soap:Envelope>
```

- ① MessageID is het BRP-berichtID, toegekend door het BRP-V systeem.
- ② Vanwege de synchrone communicatie is de binding anoniem en is dit de standaardwaarde.

- ③ **RelatesTo** is gevuld met het MessageID van het bericht waar, in dit voorbeeld, de Pf01 in dit bericht het antwoord op is. De MessageID komt uit **MessageID** van bijvoorbeeld een PutMessage met een Lg01. De MessageID van dat bericht was in dit voorbeeld 23456.
- ④ **Action** is gevuld met de standaardwaarde sPoed.
- ⑤ De **resultaatcode** is GetMessageResult (zoals beschreven in sPd protocol en is case-sensitive) bij het succesvol ophalen van een bericht.
- ⑥ **gbabericht** bevat het complete Pf01 bericht.
- ⑦ **berichtnummer** is Pf01. Dit is het berichtnummer zoals vermeld in het Logisch Ontwerp BRP. Let hier ook weer op hoofd- en kleine letters.
- ⑧ **referentie** is gevuld met het activiteit ID dat hoort bij de GetMessage bevraging.

13. sPoed antwoord: GetMessageConfirmation (BRP-bericht niet gevonden)

```
<soap:Envelope xmlns:soap="http://schemas.xmlsoap.org/soap/envelope/"
xmlns:wsa="http://www.w3.org/2005/08/addressing">
<soap:Header>
<wsa:MessageID /> ①
<wsa:ReplyTo>
<wsa:Address>http://www.w3.org/2005/08/addressing/anonymous</wsa:Address> ②
</wsa:ReplyTo>
<wsa:To>http://www.w3.org/2005/08/addressing/anonymous</wsa:To> ②
<wsa:Action>sPoed</wsa:Action> ③
</soap:Header>
<soap:Body>
<soap:stuurGBABerichtResponse xmlns="http://www.rvig.nl/GBA/GBA-V/stuurGBABericht-v1.0">
<resultaatcode>GetMessageConfirmation</resultaatcode> ④
<referentie>384572394587</referentie>⑤
</stuurGBABerichtResponse>
</soap:Body>
</soap:Envelope>
```

- ① **MessageID** en **RelatesTo** zijn niet van toepassing: de GetMessageConfirmation bevat geen bericht.
- ② Vanwege de synchrone communicatie is de binding anoniem en is dit de standaardwaarde.
- ③ **Action** is gevuld met de standaardwaarde sPoed.
- ④ De **resultaatcode** is GetMessageConfirmation (zoals beschreven in sPd protocol en is case-sensitive) bij niet kunnen ophalen van een bericht.
- ⑤ **referentie** is gevuld met het activiteit ID dat hoort bij de GetMessage bevraging.

14. sPoed vraag: PutMessage met La01 in CDATA sectie

```
<soap:Envelope xmlns:soap="http://schemas.xmlsoap.org/soap/envelope/"
xmlns:wsa="http://www.w3.org/2005/08/addressing">
<soap:Header>
<wsa:MessageID>urn:brp:spd:messageid:394857345</wsa:MessageID> ①
<wsa:ReplyTo>
<wsa:Address>http://www.w3.org/2005/08/addressing/anonymous</wsa:Address> ②
```

```
</wsa:ReplyTo>  
<wsa:To>http://www.w3.org/2005/08/addressing/anonymous</wsa:To> ②  
<wsa:RelatesTo>urn:brp:spd:messageid:199886546579</wsa:RelatesTo> ③  
<wsa:Action>sPoed</wsa:Action> ④  
</soap:Header>  
<soap:Body>  
<stuurGBABerichtRequest xmlns="http://www.rvig.nl/GBA/GBA-V/stuurGBABericht-v1.0">  
<gbabericht  
encoding="teletex"><![CDATA[00000000La01200505181430000008086380407000000000003610112  
9011001080863804  
0701200093016719280210008MAa+  
Aika0240009VluldovAa031000800000000032000400000330004000083100060103008  
32000819941001040098230002PK04020051000400388230002PK040098230002PK0404805100040001  
8230002PK8310006040  
00083200081994031004020051000400278230002PK070087010001008078091000405181010001W103  
0008199005011110007  
V&D weg11200025111600062712HW7210001A]]></gbabericht> ⑤  
<actie>PutMessage</actie> ⑥  
<berichtnummer>La01</berichtnummer> ⑦  
</stuurGBABerichtRequest>  
</soap:Body>  
</soap:Envelope>
```

- ① **MessageID** is gevuld met het ID van het, in dit voorbeeld La01, bericht.
- ② Vanwege de synchrone communicatie is de binding anoniem en is dit de standaardwaarde.
- ③ **RelatesTo** is in dit voorbeeld gevuld met het BRP-berichtID. Deze komt uit **MessageID** van het webservice bericht waarin het BRP vraagbericht (in dit geval Lq01) was opgenomen. In dit voorbeeld had dit sPoed antwoord: GetMessageResult met daarin het BRP-bericht (eerste bericht in de cyclus) kunnen zijn.
- ④ **Action** is gevuld met de standaardwaarde sPoed.
- ⑤ **gbabericht** bevat in dit geval een CDATA sectie met daarin het complete La01 bericht. De encoding van het bericht in dit voorbeeld is Teletex ingebed in Unicode.
- ⑥ De **actie** is PutMessage (zoals beschreven in sPd protocol en is case-sensitive) voor het versturen van een bericht.
- ⑦ **berichtnummer** is La01. Dit is het berichtnummer zoals vermeld in het Logisch Ontwerp BRP. Let hier ook weer op hoofd- en kleine letters. **berichtnummer** is verplicht bij de actie PutMessage en is overeenkomstig met het berichtnummer in het BRP-bericht.

15. sPoed antwoord: PutMessageConfirmation (Bevestiging bericht is ontvangen).

```
<soap:Envelope xmlns:soap="http://schemas.xmlsoap.org/soap/envelope/"
xmlns:wsa="http://www.w3.org/2005/08/addressing">
<soap:Header>
<wsa:MessageID /> ①
<wsa:ReplyTo>
<wsa:Address>http://www.w3.org/2005/08/addressing/anonymous</wsa:Address> ②
</wsa:ReplyTo>
<wsa:To>http://www.w3.org/2005/08/addressing/anonymous</wsa:To> ②
<wsa:Action>sPoed</wsa:Action> ③
</soap:Header>
<soap:Body>
<soap:stuurGBABerichtResponse xmlns="http://www.rvig.nl/GBA/GBA-V/stuurGBABericht-v1.0">
<resultaatcode>PutMessageConfirmation</resultaatcode> ④
<referentie>234523452345</referentie> ⑤
</stuurGBABerichtResponse>
</soap:Body>
</soap:Envelope>
```

- ① MessageID en RelatesTo zijn niet van toepassing: de PutMessageConfirmation bevat geen bericht.
- ② Vanwege de synchrone communicatie is de binding anoniem en is dit de standaardwaarde.
- ③ Action is gevuld met de standaardwaarde sPoed.
- ④ De resultaatcode is PutMessageConfirmation (zoals beschreven in sPd protocol en is case-sensitive) bij het succesvol plaatsen van een bericht.
- ⑤ referentie is gevuld met het activiteit ID dat hoort bij de PutMessage bevraging.

16. actie ECHO: stuurGBABerichtRequest

```
<soap:Envelope xmlns:soap="http://schemas.xmlsoap.org/soap/envelope/">
<soap:Body>
<stuurGBABerichtRequest xmlns="http://www.rvig.nl/GBA/GBA-V/stuurGBABericht-v1.0">
<gbabericht encoding="teletex">GBA-BERICHT</gbabericht> ①
<actie>ECHO</actie> ②
<aanleiding>test1_Aanleiding</aanleiding> ③
<berichtnummer>test1_Berichtnummer</berichtnummer> ④
</stuurGBABerichtRequest>
</soap:Body>
</soap:Envelope>
```

- ① De vaste tekst GBA-BERICHT.
- ② De actie ECHO (let op: hoofdletters).
- ③ De aanleiding is een vrij in te vullen tekst in stuurGBABerichtRequest. De aanleiding wordt zonder verandering teruggestuurd in het antwoordbericht.

④ Het berichtnummer is een vrij in te vullen berichtnummer. Ook dit berichtnummer wordt onveranderd in het antwoord teruggestuurd.

17. actie ECHO: Antwoord op bovenstaand bericht

```
<soap:Envelope xmlns:soap="http://schemas.xmlsoap.org/soap/envelope/">
<soap:Body>
<stuurGBABerichtResponse xmlns="http://www.rvig.nl/GBA/GBA-V/stuurGBABericht-v1.0">
<resultaatcode>OK</resultaatcode>①
<toelichting>ECHO Response</toelichting>②
<details>③
<detail>
<code>Aanleiding</code>
<omschrijving>test1_Aanleiding</omschrijving>
</detail>
<detail>
<code>Actie</code>
<omschrijving>ECHO</omschrijving>
</detail>
<detail>
<code>Berichtnummer</code>
<omschrijving>test1_Berichtnummer</omschrijving>
</detail>
<detail>
<code>Bericht</code>
<omschrijving>GBA-BERICHT</omschrijving>
</detail>
</details>
<referentie>89765473</referentie>④
</stuurGBABerichtResponse>
</soap:Body>
</soap:Envelope>
```

① De resultaatcode van een valide ECHO stuurGBABerichtRequest is altijd OK (voorwaarde: er treedt geen technische fout op).

② De toelichting bij de resultaatcode is Echo Response.

③ In details worden de aanleiding, actie, het berichtnummer en het in de vraag meegestuurde bericht zoals gegeven in de vraag mee terug teruggestuurd.

④ <referentie> wordt standaard gevuld met de Activiteit-ID (ter referentie RvIG).

18. Technische fout

```
<soapenv:Envelope xmlns:soapenv="http://schemas.xmlsoap.org/soap/envelope/"
xmlns:stu="http://www.rvig.nl/GBA/GBA-V/stuurGBABericht-v1.0">
<soapenv:Header/>
<soapenv:Body>
<stu:stuurGBABerichtResponse>
<stu:resultaatcode>X001</stu:resultaatcode>
<stu:toelichting>Technische fout</stu:toelichting>
</stu:stuurGBABerichtResponse>
</soapenv:Body>
</soapenv:Envelope>
```

De request kan om verschillende redenen worden afgekeurd. In bovenstaand voorbeeld gaat het om een technische fout. Andere mogelijkheden zijn:

- Ongeldige combinatie gebruikersnaam / wachtwoord
- Server is niet geactiveerd voor dit account
- Wachtwoord verlopen
- Geen actuele autorisatietabelregel
- Ongeldige waarde voor parameter

Zie voor een opsomming van de foutcodes LO BRP tabel 5.11 paragraaf 5.2.15.4).

19. SOAP fout opbouw

```
<?xml version = '1.0' encoding = 'UTF-8'?>
<SOAP-ENV:Envelope xmlns:SOAP-ENV = "http://schemas.xmlsoap.org/soap/envelope/" xmlns:xsi =
"http://www.w3.org/1999/XMLSchema-instance" xmlns:xsd = "http://www.w3.org/1999/XMLSchema">
<SOAP-ENV:Body>
<SOAP-ENV:Fault>
<faultcode>SOAP-ENV:Client</faultcode>
<faultstring>
Missend verplicht element in WS-Addressing: MessageID
</faultstring>
</SOAP-ENV:Fault>
</SOAP-ENV:Body>
</SOAP-ENV:Envelope>
```

20. Foutberichten bij authenticatie en autorisatie

Voor de resultaatcodes in Authenticatie en autorisatie en Validatie berichtinhoud wordt een subset gebruikt van de in het LO BRP in paragraaf 5.2.15.4 genoemde Letter + Code. In de volgende paragrafen hieronder volgen voorbeeld response-berichten per onderkende situatie, deze zijn "uit gemak" niet voorzien van WS-Addressing, omdat het gaat om de vulling van de elementen 'resultaatcode', 'toelichting' en 'referentie'.

Een korte toelichting bij deze elementen:

'resultaatcode'
letter + code

'toelichting'
LO omschrijving bij de foutcode

Onjuiste credentials

```
<soapenv:Envelope xmlns:soapenv="http://schemas.xmlsoap.org/soap/envelope/"
xmlns:stu="http://www.rvig.nl/GBA/GBA-V/stuurGBABericht-v1.0">
<soapenv:Header/>
<soapenv:Body>
<stu:stuurGBABerichtResponse>
<stu:resultaatcode>X010</stu:resultaatcode>
<stu:toelichting>Ongeldige combinatie gebruikersnaam / wachtwoord</stu:toelichting>
</stu:stuurGBABerichtResponse>
</soapenv:Body>
</soapenv:Envelope>
```

21 Certificaat onjuist

```
<soapenv:Envelope xmlns:soapenv="http://schemas.xmlsoap.org/soap/envelope/"
xmlns:stu="http://www.rvig.nl/GBA/GBA-V/stuurGBABericht-v1.0">
<soapenv:Header/>
<soapenv:Body>
<stu:stuurGBABerichtResponse>
<stu:resultaatcode>X010</stu:resultaatcode>
<stu:toelichting>Ongeldige combinatie gebruikersnaam / wachtwoord</stu:toelichting>
<stu:referentie>999999999</stu:referentie>
</stu:stuurGBABerichtResponse>
</soapenv:Body>
</soapenv:Envelope>
```

22 Account geblokkeerd of nog niet geactiveerd

```
<soapenv:Envelope xmlns:soapenv="http://schemas.xmlsoap.org/soap/envelope/"
xmlns:stu="http://www.rvig.nl/GBA/GBA-V/stuurGBABericht-v1.0">
<soapenv:Header/>
<soapenv:Body>
<stu:stuurGBABerichtResponse>
<stu:resultaatcode>X011</stu:resultaatcode>
<stu:toelichting>Service is niet geactiveerd voor dit account</stu:toelichting>
<stu:referentie>999999999</stu:referentie>
</stu:stuurGBABerichtResponse>
</soapenv:Body>
</soapenv:Envelope>
```

23 Wachtwoord verlopen

```
<soapenv:Envelope xmlns:soapenv="http://schemas.xmlsoap.org/soap/envelope/"
xmlns:stu="http://www.rvig.nl/GBA/GBA-V/stuurGBABericht-v1.0">
<soapenv:Header/>
<soapenv:Body>
<stu:stuurGBABerichtResponse>
<stu:resultaatcode>X012</stu:resultaatcode>
```

```
<stu:toelichting>Wachtwoord verlopen</stu:toelichting>  
<stu:referentie>999999999</stu:referentie>  
</stu:stuurGBABerichtResponse>  
</soapenv:Body>  
</soapenv:Envelope>
```

24 Onbekende actie

```
<soapenv:Envelope xmlns:soapenv="http://schemas.xmlsoap.org/soap/envelope/"  
xmlns:stu="http://www.rvig.nl/GBA/GBA-V/stuurGBABericht-v1.0">  
<soapenv:Header/>  
<soapenv:Body>  
<stu:stuurGBABerichtResponse>  
<stu:resultaatcode>X021</stu:resultaatcode>  
<stu:toelichting>Ongeldige waarde voor parameter <actie></stu:toelichting>  
<stu:referentie>999999999</stu:referentie>  
</stu:stuurGBABerichtResponse>  
</soapenv:Body>  
</soapenv:Envelope>
```

25 Mismatch tussen berichtnummer en berichtinhoud

```
<soapenv:Envelope xmlns:soapenv="http://schemas.xmlsoap.org/soap/envelope/"  
xmlns:stu="http://www.rvig.nl/GBA/GBA-V/stuurGBABericht-v1.0">  
<soapenv:Header/>  
<soapenv:Body>  
<stu:stuurGBABerichtResponse>  
<stu:resultaatcode>X021</stu:resultaatcode>  
<stu:toelichting>Ongeldige waarde voor parameter <berichtnummer></stu:toelichting>  
<stu:referentie>999999999</stu:referentie>  
</stu:stuurGBABerichtResponse>  
</soapenv:Body>  
</soapenv:Envelope>
```

26 Berichtnummer is niet Lg01

```
<soapenv:Envelope xmlns:soapenv="http://schemas.xmlsoap.org/soap/envelope/"  
xmlns:stu="http://www.rvig.nl/GBA/GBA-V/stuurGBABericht-v1.0">  
<soapenv:Header/>  
<soapenv:Body>  
<stu:stuurGBABerichtResponse>  
<stu:resultaatcode>X021</stu:resultaatcode>  
<stu:toelichting>Ongeldige waarde voor parameter gbaBericht<berichtnummer></stu:toelichting>  
<stu:referentie>999999999</stu:referentie>  
</stu:stuurGBABerichtResponse>  
</soapenv:Body>  
</soapenv:Envelope>
```

27 Lg01 bericht is niet valide

```
<soapenv:Envelope xmlns:soapenv="http://schemas.xmlsoap.org/soap/envelope/"
xmlns:stu="http://www.rvig.nl/GBA/GBA-V/stuurGBABericht-v1.0">
<soapenv:Header/>
<soapenv:Body>
<stu:stuurGBABerichtResponse>
<stu:resultaatcode>X021</stu:resultaatcode>
<stu:toelichting>Ongeldige waarde voor parameter ¥<gbabericht¥> </stu:toelichting>
<stu:referentie>999999999</stu:referentie>
</stu:stuurGBABerichtResponse>
</soapenv:Body>
</soapenv:Envelope>
```

28 *ChangePassword*

Voor de `changePassword` is geen WSA-header nodig.

```
<soapenv:Envelope xmlns:soapenv="http://schemas.xmlsoap.org/soap/envelope/"
xmlns:stu="http://www.rvig.nl/GBA/GBA-V/stuurGBABericht-v1.0">
<soapenv:Header/>
<soapenv:Body>
<stu:changePassword>
<stu:in0>hQy535w3</stu:in0>
</stu:changePassword>
</soapenv:Body>
</soapenv:Envelope>
```

ChangePassword resultaat

```
<soap:Envelope xmlns:soap="http://schemas.xmlsoap.org/soap/envelope/">
<soap:Body>
<changePasswordResponse xmlns="http://www.rvig.nl/GBA/GBA-V/stuurGBABericht-v1.0">
<changePasswordReturn>
<code>0</code>
<letter>1</letter>
<omschrijving>Wachtwoord is met succes gewijzigd</omschrijving>
<referentie>90447062</referentie>
</changePasswordReturn>
</changePasswordResponse>
</soap:Body>
</soap:Envelope>
```

Overige resultaatcodes

- 0 Wachtwoord is met succes gewijzigd
- 110 Ongeldige combinatie gebruikersnaam/wachtwoord
- 111 Service is niet geactiveerd voor dit account
- 112 Termijn voor wijzigen wachtwoord is verstreken
- 113 Samenstelling nieuw wachtwoord onjuist
- 114 Nieuw wachtwoord is al eerder gebruikt
- 101 Technische fout

Appendix A: opbouw en tekst-encoding van <gbabericht>

Er zijn twee varianten van de inhoud van <gbabericht>: een met het bericht in een CDATA sectie en een met het BRP-bericht opgenomen als tekst in de XML. Van beide varianten volgt hieronder een voorbeeld.

element gbabericht met Lg01 in CDATA sectie

```
<stu:gbabericht>  
<![CDATA[00000000Lg0120050518143000000808638040700000000000036101129011001080863804070  
1200093016719280210008MAaÄïka0240009VlulđovAa03100080000000003200040000033000400008310  
006010300832000819941001040098230002PK04020051000400388230002PK040098230002PK04048051  
000400018230002PK831000604000083200081994031004020051000400278230002PK070087010001008  
078091000405181010001W1030008199005011110007V&Dweg11200025111600062712HW7210001A]]>  
</stu:gbabericht>①
```

① Het **gbabericht** bevat in dit geval een CDATA sectie met daarin het complete Lg01 bericht. De encoding van dit bericht is in Teletex ingebed in Unicode. Het bericht is een verplicht veld.

Elk bericht dat wordt meegegeven in de XML is in Teletex gerepresenteerd door UTF-8 unicode. Om van het Teletex bericht te komen tot het juiste bericht in de XML worden de volgende stappen doorlopen:

1. Teletex tekens worden geëncodeerd met Teletex bytes.
2. Elke Teletex byte wordt gepresenteerd met (c.q. vervangen door) een Unicode teken op basis van de numerieke waarde.
3. De resulterende Unicode tekens worden geëncodeerd en getransporteerd als UTF-8. Stap 3 is standaard voor webservices. Van belang zijn stap 1 en 2.

Voorbeeld

De naam van de persoon is Măĭřka Vųĭkovā. Deze naam staat in Teletex in het originele Lg01 bericht.

Stap 1 In Teletex encoding worden voor de voornaam (element 0210) Măĭřka 8 bytes gebruikt:

4D C6 61 F7 C4 69 6B 61

Stap 2 De numerieke waarde van de Teletex byte wordt geïnterpreteerd als de tekencode van een Unicode teken.

M A a ÷ Ä i k a

Voor de achternaam geldt hetzelfde:

Stap 1 In Teletex encoding worden voor de geslachtsnaam (element 0240) Vųĭkovā 9 bytes gebruikt:

56 CE 75 6C F0 6F 76 C5 61

Stap 2 De numerieke waarde van de Teletex byte wordt geïnterpreteerd als de tekencode van een Unicode teken.

V l u l đ o v A a

De naam Măĭřka Vųĭkovā dient in het XML-bericht dus te worden aangeboden als:

0210008MAa÷Äïka0240009VlulđovAa

Je ziet dit terug in het eerder gegeven XML bericht hierboven.

Het is mogelijk de Lg01 als tekst met gewone markup mee te sturen in plaats van in een CDATA sectie. Let er hierbij op dat de volgende karakters vervangen worden door XML escape karakters (character/entities):

XML character entities

```
& &amp;  
< &lt;  
" &quot;  
' &apos;  
> &gt;  
CR &#13;
```

Strikt genomen hoeven alleen & en < vervangen te worden, maar het is goed gebruik al deze karakters te vervangen. Een Carriage Return komt in BRP-berichten zelden voor en is een speciaal geval. Een CR moet altijd worden opgenomen als  en kan niet worden gebruikt in een CDATA sectie. De meest veelzijdige vorm van het versturen van een bericht, waarbij ook rekening wordt gehouden met Carriage Returns, is hiermee het meesturen van de PL als elementinhoud (zonder CDATA) en het escaperen van alle hierboven genoemde karakters. Wanneer geen carriage return in het bericht staat is de eenvoudigste vorm die met de CDATA sectie (zonder character references).

Het Teletex karakter voor Form Feed (FF) kan niet worden gebruikt in deze webservice. Ook de character reference  is niet toegestaan. Dit Teletex karakter wordt in de praktijk niet gebruikt en vormt dus geen praktische belemmering.

het element gbabericht met de Lg01 als tekst

```
<stu:gbabericht>00000000Lg01200505181430000008086380407000000000000361011290110010808638  
040701200093016719280210008MAaÄika0240009VlulðovAa031000800000000032000400000330004000  
08310006010300832000819941001040098230002PK04020051000400388230002PK040098230002PK040  
48051000400018230002PK831000604000083200081994031004020051000400278230002PK0700870100  
01008078091000405181010001W1030008199005011110007V&amp;Dweg11200025111600062712HW72  
10001A</stu:gbabericht>
```

In dit voorbeeld is de ampersand in de straatnaam *V&D weg* vervangen door *&*.

Appendix B: WSDL en XSD

stuurGBABericht-v1.0.wsd1

```
<?xml version="1.0" encoding="UTF-8"?>
<wsdl:definitions targetNamespace="http://www.rvig.nl/GBA/GBA-V/stuurGBABericht-v1.0"
  xmlns="http://www.rvig.nl/GBA/GBA-V/stuurGBABericht-v1.0"
  xmlns:sndmsg="http://www.rvig.nl/GBA/GBA-V/stuurGBABericht-v1.0"
  xmlns:xsd="http://www.w3.org/2001/XMLSchema"
  xmlns:wsdl="http://schemas.xmlsoap.org/wsdl/"
  xmlns:soap="http://schemas.xmlsoap.org/wsdl/soap/"
  xmlns:wsaw="http://www.w3.org/2006/05/addressing/wsdl"
  name="stuurGBABericht-v1.0.wsd1" >

  <wsdl:documentation>
  Dit is de WSDL voor de 'Stuur GBA-bericht' web service.
  Zie voor extra informatie de algemene beschrijving van het koppelvlak 'Stuur GBA-bericht'.
  </wsdl:documentation>

  <wsdl:types>
    <xsd:schema xmlns:xsd="http://www.w3.org/2001/XMLSchema">
      <xsd:import namespace="http://www.rvig.nl/GBA/GBA-V/stuurGBABericht-v1.0"
schemaLocation="./stuurGBABericht-v1.0.xsd" />
    </xsd:schema>
  </wsdl:types>

  <wsdl:service name="stuurGBABerichtService">
    <wsdl:port name="stuurGBABerichtPortType" binding="stuurGBABerichtBinding">
      <soap:address location="https://www.rvig.nl/gba-v/online/lo3services/stuurGBABericht" />
    </wsdl:port>
  </wsdl:service>

  <wsdl:portType name="stuurGBABerichtPortType">
    <wsdl:operation name="stuurGBABericht">
      <wsdl:input name="stuurGBABerichtRequestIn" message="stuurGBABerichtRequestIn" />
      <wsdl:output name="stuurGBABerichtResponseOut" message="stuurGBABerichtResponseOut"
/>
    </wsdl:operation>
    <wsdl:operation name="changePassword">
      <wsdl:input name="changePasswordRequest" message="changePasswordRequest"/>
      <wsdl:output name="changePasswordResponse" message="changePasswordResponse"/>
    </wsdl:operation>
  </wsdl:portType>
```

```
<wsdl:binding name="stuurGBABerichtBinding" type="stuurGBABerichtPortType">
  <wsaw:UsingAddressing wsdl:required="true" />
  <soap:binding style="document" transport="http://schemas.xmlsoap.org/soap/http" />
  <wsdl:operation name="stuurGBABericht">
    <soap:operation soapAction="http://www.rvig.nl/GBA/GBA-V/stuurGBABericht-
v1.0/stuurGBABericht"/>
    <wsdl:input name="stuurGBABerichtRequestIn">
      <soap:body use="literal" />
    </wsdl:input>
    <wsdl:output name="stuurGBABerichtResponseOut">
      <soap:body use="literal" />
    </wsdl:output>
  </wsdl:operation>
  <wsdl:operation name="changePassword">
    <soap:operation soapAction="http://www.rvig.nl/GBA/GBA-V/stuurGBABericht-
v1.0/changePasswordRequest"/>
    <wsdl:input name="changePasswordRequest">
      <soap:body use="literal"/>
    </wsdl:input>
    <wsdl:output name="changePasswordResponse">
      <soap:body use="literal"/>
    </wsdl:output>
  </wsdl:operation>
</wsdl:binding>

<wsdl:message name="stuurGBABerichtRequestIn">
  <wsdl:part name="parameters" element="sndmsg:stuurGBABerichtRequest" />
</wsdl:message>

<wsdl:message name="stuurGBABerichtResponseOut">
  <wsdl:part name="parameters" element="sndmsg:stuurGBABerichtResponse" />
</wsdl:message>

<wsdl:message name="changePasswordRequest">
  <wsdl:part name="parameters" element="sndmsg:changePassword"/>
</wsdl:message>

<wsdl:message name="changePasswordResponse">
  <wsdl:part name="parameters" element="sndmsg:changePasswordResponse"/>
</wsdl:message>
</wsdl:definitions>
```

Het element `<wsaw:UsingAddressing wsdl:required="true" />` betekent dat WS-Addressing verplicht is. Het systeem bepaalt echter aan de hand van welke dienst gebruikt wordt of de WS-Addressing van toepassing is. Voor de *Controleren PL* en de *ECHO*

diensten is WS-Addressing **NIET** verplicht.

De inhoud van de berichten voldoet aan het volgende schema:

XSD voor stuurGBABerichtRequest en stuurGBABerichtResponse

```
<?xml version="1.0" encoding="utf-8" ?>
<xsd:schema xmlns="http://www.rvig.nl/GBA/GBA-V/stuurGBABericht-v1.0"
  elementFormDefault="qualified"
  targetNamespace="http://www.rvig.nl/GBA/GBA-V/stuurGBABericht-v1.0"
  xmlns:xsd="http://www.w3.org/2001/XMLSchema">
  <xsd:element name="stuurGBABerichtRequest">
    <xsd:complexType>
      <xsd:sequence>
        <xsd:element name="gbabericht"
          type="gbaberichtType"
          minOccurs="0"
          maxOccurs="1" />
        <xsd:element name="actie"
          type="xsd:string"
          minOccurs="1"
          maxOccurs="1" />
        <xsd:element name="aanleiding"
          type="xsd:string"
          minOccurs="0"
          maxOccurs="1" />
        <xsd:element name="berichtnummer"
          type="xsd:string"
          minOccurs="0"
          maxOccurs="1" />
        <xsd:element ref="parameters"
          minOccurs="0"
          maxOccurs="1" />
      </xsd:sequence>
    </xsd:complexType>
  </xsd:element>

  <xsd:element name="parameters">
    <xsd:complexType>
      <xsd:sequence>
        <xsd:element name="parameter" type="parameterType" minOccurs="1"
maxOccurs="unbounded"/>
      </xsd:sequence>
    </xsd:complexType>
    <xsd:unique name="parameter">
      <xsd:selector xpath="parameter"/>
    </xsd:unique>
  </xsd:element>
</xsd:schema>
```

```
<xsd:field xpath="sleutel"/>
</xsd:unique>
</xsd:element>

<xsd:complexType name="parameterType">
  <xsd:sequence>
    <xsd:element name="sleutel" type="xsd:string" minOccurs="1" maxOccurs="1"/>
    <xsd:element name="waarde" type="xsd:string" minOccurs="1" maxOccurs="1"/>
  </xsd:sequence>
</xsd:complexType>

<xsd:element name="stuurGBABerichtResponse">
  <xsd:complexType>
    <xsd:sequence>
      <xsd:element name="resultaatcode"
        type="xsd:string"
        minOccurs="1"
        maxOccurs="1" />
      <xsd:element name="toelichting"
        type="xsd:string"
        minOccurs="0"
        maxOccurs="1" />
      <xsd:element ref="details"
        minOccurs="0"
        maxOccurs="1" />
      <xsd:element name="gbabericht"
        type="gbaberichtType"
        minOccurs="0"
        maxOccurs="1" />
      <xsd:element name="berichtnummer"
        type="xsd:string"
        minOccurs="0"
        maxOccurs="1" />
      <xsd:element name="referentie"
        type="xsd:string"
        minOccurs="0"
        maxOccurs="1" />
    </xsd:sequence>
  </xsd:complexType>
</xsd:element>

<xsd:element name="changePassword">
  <xsd:complexType>
    <xsd:sequence>
      <xsd:element name="in0" type="xsd:string"/>
    </xsd:sequence>
  </xsd:complexType>
</xsd:element>
```

```
</xsd:sequence>
</xsd:complexType>
</xsd:element>
<xsd:element name="changePasswordResponse">
  <xsd:complexType>
    <xsd:sequence>
      <xsd:element name="changePasswordReturn" type="Resultaat"/>
    </xsd:sequence>
  </xsd:complexType>
</xsd:element>
<xsd:element name="details"
  nillable="true">
  <xsd:complexType>
    <xsd:sequence>
      <xsd:element ref="detail"
        minOccurs="0"
        maxOccurs="unbounded" />
    </xsd:sequence>
  </xsd:complexType>
</xsd:element>
<xsd:element name="detail">
  <xsd:complexType>
    <xsd:sequence>
      <xsd:element name="code"
        type="xsd:string"
        minOccurs="1"
        maxOccurs="1" />
      <xsd:element name="omschrijving"
        type="xsd:string"
        minOccurs="0"
        maxOccurs="1" />
    </xsd:sequence>
  </xsd:complexType>
</xsd:element>
<xsd:complexType name="gbaberichtType">
  <xsd:simpleContent>
    <xsd:extension base="xsd:string">
      <xsd:attribute name="encoding" type="encodingType" use="optional" default="teletex"/>
    </xsd:extension>
  </xsd:simpleContent>
</xsd:complexType>
<xsd:simpleType name="encodingType">
  <xsd:restriction base="xsd:string">
    <xsd:enumeration value="teletex"/>
  </xsd:restriction>
</xsd:simpleType>
```

```
<xsd:enumeration value="unicode"/>
</xsd:restriction>
</xsd:simpleType>
<xsd:complexType name="Resultaat">
  <xsd:sequence>
    <xsd:element name="code" type="xsd:int"/>
    <xsd:element name="letter" nillable="true" type="xsd:string"/>
    <xsd:element name="omschrijving" nillable="true" type="xsd:string"/>
    <xsd:element name="referentie" nillable="true" type="xsd:string"/>
  </xsd:sequence>
</xsd:complexType>
</xsd:schema>
```